

Frågor och svar till föredraget: Vilka faktorer lockade utländska industrimän att påbörja en verksamhet i Finland på 1800-talet?

Fråga: Fanns det förklarande faktorer som var gemensamma för alla etableringar. Vilka var de drivande krafterna för en etablering i Finland. Fanns det avgörande uppfinningar på 1800-talet som drev etablering i Finland. Vilka branscher var speciellt gynnade eller vägvisare.

Svar: Det fanns inte någon entydig faktor till skeendet - det var en kombination av många faktorer. Tillgången till råvaror och energi och tämligen billig arbetskraft var betydande faktorer liksom även den rikliga tillgången på skog för sågverken och tillgången på vattenkraft för textilindustrin. De utländska industrimännen bidrog starkt till skapandet och utvecklingen av maskinindustrin.

Fråga: Var Storfurstendömet autonomt 1809, införande av Näringsfriheten 1868 och aktiebolagslagen 1864 eller innovationer inom olika branscher avgörande för uppkomsten av skogsindustri eller annan näringsverksamhet i de nyinflyttades regi?

Svar: Man kan inte påvisa att dessa klassiska reformer i hög grad skulle ha inverkat på intresset för utländska industrimäns intresse att söka sig till Finland. Men särskilt aktiebolagslagen 1864 underlättade finansieringen av storskaligare bolag och ledde till olika konstellationer för ägande och konkurrensupplägg. Utlänningar hade inte rätt att äga fast egendom vilket kringgicks t.ex. genom att man ansökte om finskt medborgarskap eller fick kompanjoner från Finland. Till vilken del innovationer påverkade utlänningars intresse för olika branscher och andra än skogsindustri förblev oklart. För träsliperier och sellulosafabriker som grundades på 1870-talet användes i stor utsträckning kapital från Finland.

Fråga: Hur stort var antalet industrimän som kom till Finland på 1800-talet, och hur mycket medarbetare eller arbetsfolk hade de med sig?

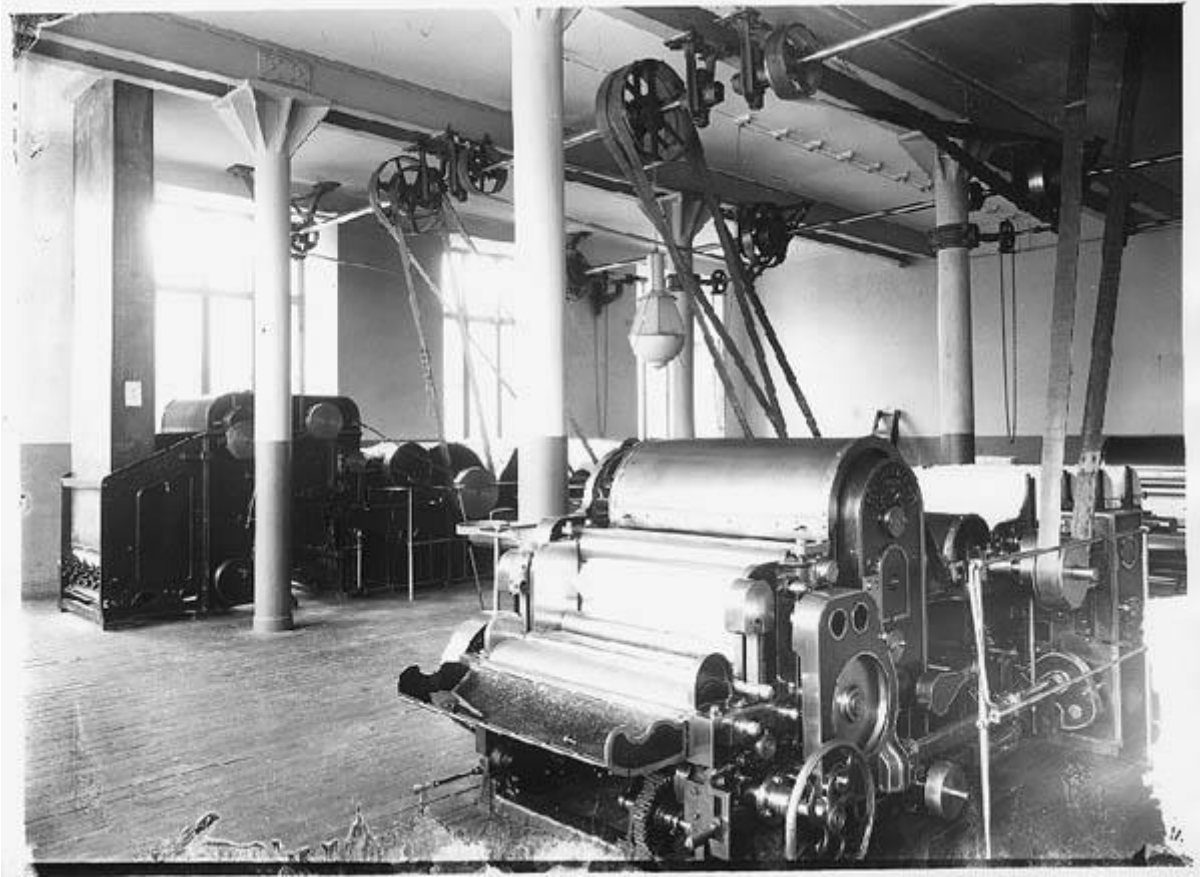
Svar: antalet industrimän var inte så stort, en handfull eller två. Några av dem t.ex. Rettig hade medarbetare eller arbetsfolk med sig, men även där var antalet litet, kanske ett tiotal per fall. Norrmännen i Kotkaregionen hade med sig ett större antal medhjälpare.

Fråga: Varifrån kom kapitalet till industrialiseringen? Hade de inflyttade industrialisterna / köpmännen kapitalet med sig?



Uppe: Rettigs tobaksfabrik i Åbo

Nere: Barkers Bomullsfabrik i Åbo



Svar: Kapitalet kom från flere källor. T.ex. Pehr Cerelius Rettig var från en rik släkt i Sverige och grundade en tobaksfabrik i Åbo med egna pengar. Axel Wilhelm Wahren (1814-1885) påbörjade sin verksamhet i Jokioinen, Både James Finlayson (1772-1852) som kom från Skottland via St. Petersburg till Tammerfors och John Barker (1791-1854) som kom från England via Belgien och Stockholm till Tammerfors 1836 och grundade 1843/1847 Åbo bomullsspinneri erhöll stora lån från Finlands Bank och senatens fonder. Kapital kom även från handelshus som tillhörde utländska handelsmän som etablerat sig i Finland.

Fråga: Fanns det andra exportländer än Ryssland?

Svar: Gällande sågvaror var Tyskland, Frankrike, Holland och speciellt England de viktigaste marknaderna. När exporten till England växte på 1830- och 40-talet utgjorde sågvarorna ett lämpligt retur gods för fartyg som levererat varor till St. Petersburg.

Den stora ryska marknaden lockade några utländska industri-idkare till Finland. Tullgränsen mellan Finland och Ryssland gav en fördel för finska produkter jämfört med produkter från t.ex. Tyskland. I praktiken erlades tullavgifter vid export från Finland till Ryssland. Ett handelsavtal från 1859 möjliggjorde större kvoter för en tullfri export av bomullsprodukter. Detta medgav en stor expansion för Finlayson och Forssa. Även metallindustrin lyckades öka på sina tullfria kvoter vilket ledde till en expansiv export. Pappersindustrin betalade ingen tull till Ryssland fram till år 1885 vilket starkt bidrog till en snabb expansion.

Fråga: hur låg det till med metallindustrin i Finland, det fanns ju många masugnar i Finland.

Svar: Det var ont om järnmalm - varför denna industri inte riktigt kom igång.

Det fanns verksamhet på Fiskars, Högfors, Antskog, Kulla (Tenala), Billnäs och Fagerviks bruk.

Fråga: Exempelvis Edmund Luther flyttade från Reval till Finland för att inhandla Tessvär gods för sin fars räkning. Han blev finsk medborgare med stöd av generalguvernörens, greve Friedrich Bergs förordande, och verkade som köpman i Helsingfors. Han var en av Handelsgilletts stiftande medlemmar år 1857, och

grundade 1874 bl.a. Rauhaniemi tegelbruk i Janakkala. En stor del av denna produktion användes i Helsingfors.

Svar: Paloheimo var en av de största tegelfabrikerna från 1910-talet framåt. Tegelinindustrin kom igång i Finland redan på 1840-talet. En avancerad tillverkningsteknik utvecklades redan på 1850-talet.

Järnvägens utbyggnad på 1860-talet bidrog till uppkomsten av många tegelfabriker.

Tysken Georg Rieks grundade 1858 en tapetfabrik på Broholmen i Helsingfors.

Tapetfabrikerna i Helsingfors och Tallin utgjorde en betydande kunder för den finska pappersindustrin.

Fråga: I vilken mån finansierade de rika tjärhandlarna den nya finska industrialiseringen?



Transport av virke till sågarna.

Svar: Skiftet från tjärhandel till industrialiseringen var flytande. Tjärhandlarna ägde mycket sågar. Tjär- och sågindustrin försedde industrin med skeppsunderhåll och transporterade virke. Även skeppsbyggandet var en viktig industrigren speciellt i Österbotten.

Detta tog sedan slut när ångbåtarna tog över i slutet av 1800-talet.

Fråga: Gjorde Finland aktivt några åtgärder för att locka utlänningar att komma till Finland och investera?

Svar: Inga aktiva åtgärder gjordes från samhällets sida. Utländska industrimän fick nog uppta lån.